



Информация о модели  
на официальном сайте ЗУБР:



43011-1



43011-2



ЗАО «ЗУБР ОВК» РОССИЯ, 141002, Московская область, г. Мытищи-2, а/я 36

Производитель оставляет за собой право вносить изменения в характеристики изделия без предварительного уведомления.  
Приведенные иллюстрации не являются обязательными. Ответственность за опечатки исключается.

## Кран гидравлический складной

43011-1; 43011-2

## УВАЖАЕМЫЙ ПОКУПАТЕЛЬ!

Перед эксплуатацией крана внимательно изучите настоящее руководство по эксплуатации и строго выполняйте содержащиеся в нем требования.

Храните данное руководство в течение всего срока службы. Актуальную версию руководства по эксплуатации смотрите на сайте [www.zubr.ru](http://www.zubr.ru).

### ▲ ВНИМАНИЕ

**Перед началом работы ОБЯЗАТЕЛЬНО ознакомьтесь с руководством по эксплуатации!**

Кран предназначен только для поднятия грузов и не должен использоваться для их длительного удержания в подвешенном состоянии.

Не превышайте грузоподъемность крана, это может привести к повреждению крана и травмам у персонала.

Устанавливайте кран на прочных ровных поверхностях, которые способны выдержать массу груза. Использование крана на неровной поверхности может привести к неустойчивости и падению груза.

Перед началом работы убедитесь, что все гайки и болты надежно затянуты.

Перед подъемом груза и поднятием/опусканием стрелы передние опоры должны быть зафиксированы в нижнем положении.

Перед перемещением крана стрела и груз должны находиться в крайнем нижнем положении. Передвигайте груз медленно и плавно, избегая неуправляемых колебаний груза и возможного его падения.

Никогда не работайте под грузом.

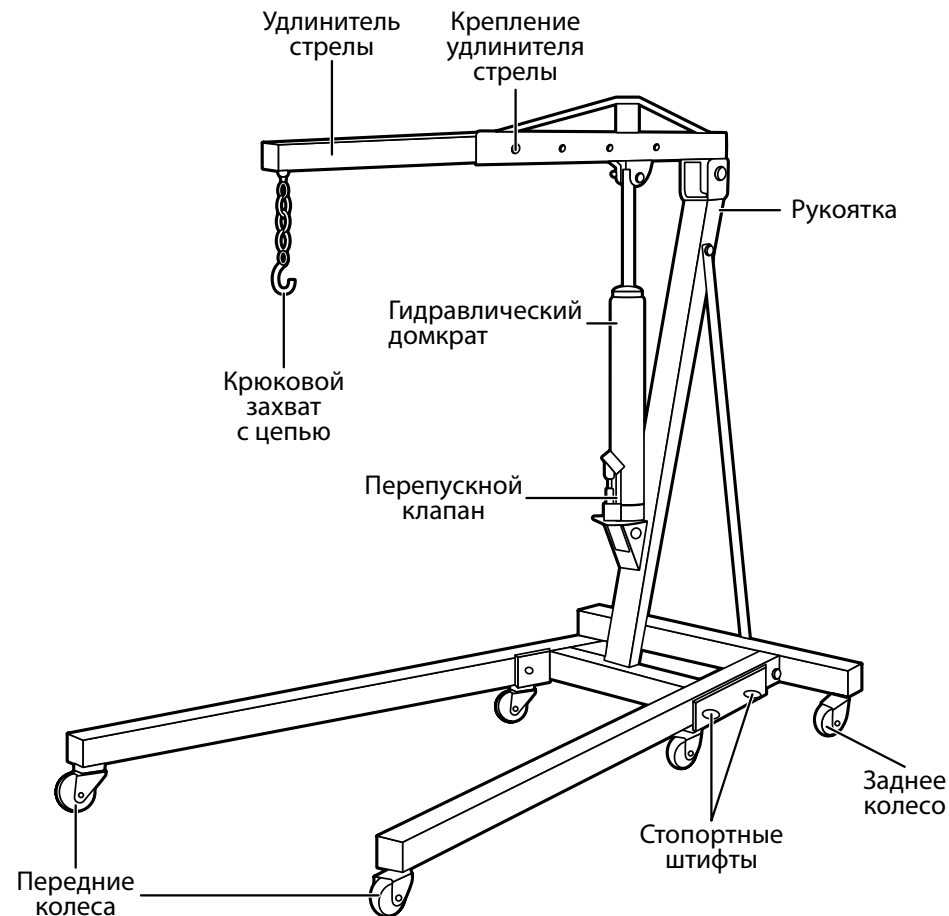
Перед добавлением масла в масляный резервуар домкрата убедитесь, что стрела полностью опущена.

Не вносите изменения в конструкцию крана.

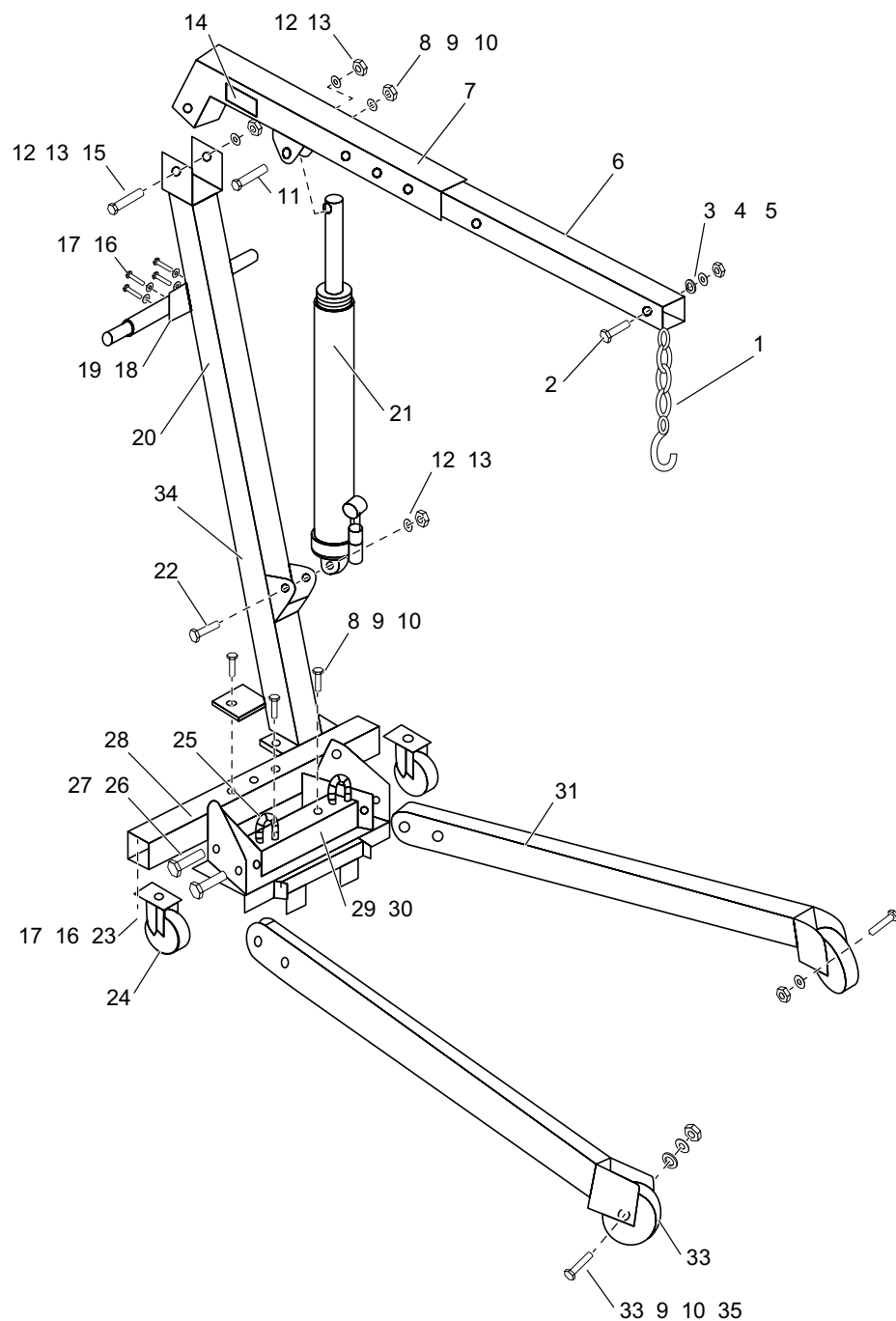
Все ремонтные работы должны проводиться только специалистами сервисных центров.

Несоблюдение данных требований может стать причиной несчастного случая и/или нанесения ущерба имуществу.

В связи с продолжением работы по усовершенствованию изделия, производитель оставляет за собой право вносить в его конструкцию незначительные изменения, не отраженные в настоящем руководстве и не влияющие на эффективную и безопасную работу изделия.



Артикул	Грузоподъемность, т	Высота подъема, мм	Вес нетто, кг
43011-1	1	25-2060	78
43011-2	2	25-2200	88



№	Наименование	Количество, шт.	№	Наименование	Количество, шт.
1	Цепь с крюком в сборе	1	19	Крепление ручки	2
2	Болт M12x80	1	20	Главная стойка	1
3	Шайба D12	1	21	Гидравлический плунжер	1
4	Шайба-гровер D12	1	22	Болт M16x90	1
5	Гайка M12	1	23	Гайка M8	8
6	Выдвижной удлинитель стрелы	1	24	Задний ролик	2
7	Стрела	1	25	Схоба	2
8	Болт M14 x 100	6	26	Фиксатор	4
9	Шайба D14	8	27	Штифт	4
10	Гайка M14	8	28	База	1
11	Болт M14 x 100	1	29	Болт M6x30	1
12	Шайба D16	3	30	Гайка M6	1
13	Гайка M16	3	31	Опорная нога	2
14	Стикер	1	32	Болт M14x8S	2
15	Болт M16x110	1	33	Переднее колесо	2
16	Болт M8x20	12	34	Ручка плунжера	1
17	Шайба-гровер D8	12	35	Шайба-гровер D14	2
18	Ручка	1			

Комплектация	43011-1	43011-2
Кран гидравлический, шт.	1	1
Руководство по эксплуатации, экз.	1	1

## Назначение

Кран гидравлический **ЗУБР** представляет собой мобильное устройство, предназначенное для подъема и перемещения грузов. Применяется на станциях технического обслуживания для монтажа и демонтажа автомобильных двигателей. Устройство полностью автономно, не требует ни электричества, ни верхних опор (балок, перекрытий и т. п.). Данный кран можно складывать для компактного хранения.

## Сборка изделия

### ▲ ВНИМАНИЕ

**В течение всей сборки гайки и болты необходимо затягивать только вручную. После завершения сборки необходимо полностью затянуть весь крепеж с помощью инструмента.**

Обратите внимание на то, что весь крепеж деталей должен иметь только «ручную» сборку.

1. Прикрепите опорные ноги (31) к базе (28) с помощью крепежа (26, 27).
2. Соедините главную стойку (20) с базой (28) при помощи крепежа (8, 9, 10).
3. Вставьте задние ролики (24) в базу (28) и надежно закрепите болтами (17, 1 6, 23).
4. Вставьте передние колеса (33) в опорные ноги (31) и надежно закрепите болтами (9, 10, 32, 35).
5. Присоедините поддерживающие скобы между опорными ногами (31) и верхом главной стойки (20).
6. Соедините стрелу (7) с главной стойкой (20).
7. Задвиньте выдвижной удлинитель стрелы (6) в стрелу (7), убедившись в том, что отверстие для цепи у крюком (1) расположено снизу. Надежно закрепите соединение.
8. Соедините плунжер (21) с главной стойкой (20) и со стрелой (7) с помощью крепежа (8, 9, 10, 11, 12, 13, 22).

## Подготовка к работе

1. Убедитесь в отсутствии видимых механических повреждений, поврежденных, плохо закрепленных или отсутствующих частей.
2. Откройте перепускной клапан повернув рукоятку домкрата против часовой стрелки.
3. Вставьте рукоятку домкрата в разъем и удалите воздух из гидравлической системы, качнув рукоятку несколько раз при удержании стрелы крана от падения.

## Порядок работы

### Подъем груза

1. Переставьте рукоятку на перепускной клапан. Закройте перепускной клапан, повернув рукоятку домкрата по часовой стрелке.
2. Вставьте рукоятку домкрата в разъем. Качая рукоятку вверх-вниз, поднимите стрелу крана на необходимую высоту.

### Опускание груза

Медленно вращая рукоятку против часовой стрелки, откройте перепускной клапан. Груз начнет плавно опускаться. Учитывайте, что скорость опускания груза зависит от величины открытия перепускного клапана.

### Перемещение груза

1. Убедитесь, что стрела и груз находятся в крайнем нижнем положении. При необходимости опустите их.
2. Передвигайте кран медленно и плавно. Придерживайте груз, избегая неуправляемых колебаний и возможного его падения. Перемещайте кран только по чистой, ровной и твердой поверхности.

## Техническое обслуживание

### ▲ ВНИМАНИЕ

**Не допускается замена масла и смазка частей крана с подвешенным грузом.**

## Периодическое техническое обслуживание

Проверяйте кран один раз в три месяца. При необходимости добавляйте масло и удаляйте воздух из гидравлической системы. Периодически смазывайте маслом для смазки все подвижные детали.

### Добавление масла

1. Переведите поршень и плунжер домкрата в крайнее нижнее положение.
2. Протрите чистой хлопчатобумажной тканью поверхность домкрата около масляного резервуара.
3. Извлеките заглушку масляного резервуара домкрата.
4. Не допуская попадания грязи, заполните резервуар гидравлическим маслом до нижнего края маслозаправочного отверстия.

### ▲ ВНИМАНИЕ

**Убедитесь, что при заливке масла в цилиндр не попало никаких загрязняющих веществ. Используйте только специальное промышленное масло И20 для гидравлических систем.**

5. Очистите систему от воздуха, как будет описано ниже (см. п. «Удаление воздуха из системы»).
6. Закройте маслозаправочное отверстие заглушкой.
7. Удалите хлопчатобумажной тканью излишки масла с поверхности домкрата.

### Замена масла

Для лучшей работы и длительного срока службы полностью заменяйте масло не реже одного раза в год.

1. Открепите домкрат от стойки.
2. Выполните п. 1–3 ч. «Добавление масла».
3. Положите домкрат на бок и слейте жидкость в подходящую емкость.
4. Установите домкрат на ровной твердой поверхности в вертикальное положение.
5. Выполните п. 4–7 ч. «Добавление масла».

## Удаление воздуха из системы

1. Откройте перепускной клапан и извлеките резиновую заглушку масляного резервуара.
2. Для удаления воздуха сделайте 5-6 быстрых качков рычагом насоса.
3. Закройте перепускной клапан, вставьте резиновую заглушку.

Если эффективность работы домкрата по-прежнему низка, то повторите процедуру удаления воздуха еще раз.

## Условия хранения, транспортировки и утилизации

1. Транспортировка должна осуществляться в отгрузочной таре.
2. Если кран не используется длительное время, храните его в сложенном положении.
3. Содержите изделие в чистоте. Избегайте воздействия влаги. Если же попала влага — тщательно протрите сухой гладкой тканью все детали изделия.
4. Утилизировать согласно материалам изделия.

## Обслуживание

Проверяйте гидравлическую систему каждые два месяца, чтобы убедиться в отсутствии протечек, следов коррозии и других повреждений конструкции. При обнаружении коррозии, необходимо зачистить место от коррозии и защитить антикоррозийными средствами. Все подвижные части регулярно смазывайте и очищайте от загрязнений.

## Гарантийные обязательства

Настоящая гарантия не ограничивает законных прав потребителей, предоставленных им действующим законодательством РФ.

Гарантийные обязательства распространяются только на неисправности, выявленные в течение гарантийного срока и обусловленные производственными и конструктивными факторами.

Срок службы 5 года со дня продажи.

Неисправные узлы инструментов в течение гарантийного срока ремонтируются или заменяются новыми. Решение о целесообразности их замены или ремонта остается за специализированным сервисным центром.

Заменяемые детали переходят в собственность службы сервиса.

Срок гарантии составляет 12 месяцев со дня продажи.

Гарантийный ремонт не осуществляется в следующих случаях:

- при использовании оборудования не по назначению, указанному в руководстве по эксплуатации;
- при механических повреждениях оборудования;
- при возникновении неисправности из-за действия непреодолимой силы, а также из-за неблагоприятных атмосферных или иных внешних воздействий на изделие, таких как дождь, снег, повышенная влажность, нагрев, агрессивные среды и др.;

- при естественном износе оборудования (полная выработка ресурса, сильное внутреннее или внешнее загрязнение, ржавчина);
- при возникновении повреждений из-за несоблюдения предусмотренных руководством условий эксплуатации;
- при попадании в оборудование посторонних предметов, например, песка, камней, материалов или непредусмотренных жидкостей;
- при повреждении изделия вследствие несоблюдения правил хранения, указанных в руководстве по эксплуатации;
- после попыток самостоятельного вскрытия, ремонта, внесения конструктивных изменений;
- при повреждении изделия из-за неправильной транспортировки. Оборудование должно перевозиться в собранном виде в упаковке, предотвращающей механические или иные повреждения и защищающей от неблагоприятного воздействия окружающей среды.

### Устранение неисправностей

Кран не удерживает груз	А					
Кран не поднимает груз		Б				
Кран не поднимает на максимальную высоту		Б				
Домкрат неустойчив под грузом		Б	В	Г	Д	
Домкрат не поднимается на максимальную высоту		Б				
Кран опускается не полностью		Б				Е

**А.** Загрязнение седел клапанов. Опустите стрелу. Закройте перепускной клапан и извлеките заглушку масляного резервуара. Поместите одну ногу на опору и вручную поднимите стрелу на максимальную высоту. Откройте перепускной клапан для опускания стрелы.

**Б.** В системе воздух (см. ч. «Удаление воздуха из системы»).

**В.** Переполнен масляный резервуар. Слейте излишек масла (см. ч. «Замена масла»).

**Г.** Низкий уровень масла в гидравлической системе (см. ч. «Добавление масла»).

**Д.** Манжетные уплотнители насоса гидравлического домкрата изношены. Замените их.

### ▲ ВНИМАНИЕ

Данную работу рекомендуется проводить в сервисном центре.

**Е.** Система требует смазки. Смажьте внешние подвижные части.

**Примечание.** В силу технической сложности изделия, критерии предельных состояний и состояние критического отказа не могут быть определены пользователем самостоятельно. В случае явной или предполагаемой неисправности обратитесь к приведенной выше таблице. Если неисправности в перечне не оказалось или Вы не смогли устранить ее, обратитесь в специализированный сервисный центр. Заключение о предельном состоянии изделия или его частей, а также о критическом отказе оборудования сервисный центр выдает в форме соответствующего Акта.